

VÝROBA NÁKLADU-KULATINA (5.8.2005)

Autor textu a obrázkové přílohy: Jiří Sládek

Asi většina železničních modelářů, kteří mají své vlastní modelové kolejiště, na něm provozuje nějaké nákladní vozy. Jistě jsou mezi nimi i vozy otevřené a plošinové. A s nimi se objevuje i zásadní otázka, co na ně naložit.

Je sice pravda, že někteří výrobci dodávají k vagonům i imitaci nákladu, např. náklad dřeva (kulatiny), nebo uhlí do dvounápravových vysokostěnných vozů Es ve velikosti TT, ovšem jsou vylisovány z jednobarevného plastu, což není příliš realistické, zvláště v ucelené soupravě, kde je náklad ve všech vozech naprosto identický! Dále existují firmy, které se specializují na výrobu nákladů na nákladní vozy, ovšem jejich ceny bývají mnohdy vyšší, než by si mnozí z nás přáli. Proto jsem se rozhodl vyrobit si imitace nákladů vlastními silami. Není to tak náročné, jak by se mohlo na první pohled zdát. V tomto seriálu bych se s vámi chtěl podělit o své zkušenosti s výrobou nákladů do vozů. Budu popisovat stavbu pro TT, pro ostatní velikosti by neměl být problém konkrétní rozměry patřičně upravit, stejně tak jako i pro další typy vozů.

Chce to trochu odvahy a trpělivosti. Zároveň je dobré dívat se kolem sebe a čerpat inspiraci, vždyť je toho tolik, co se dá na vagonech vozit. Poměrně zajímavé náklady lze vidět i na www.ladequeter-bauer.de.

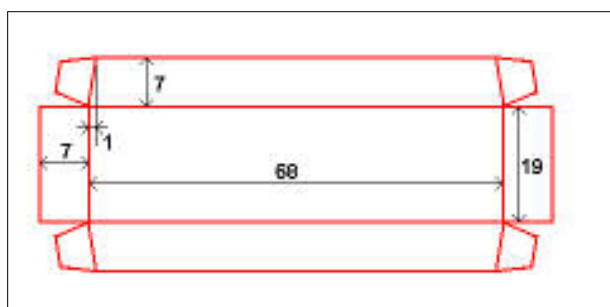
Základem pro výrobu nákladu je vanička, kterou si vyrobíme z hnědého fotokartonu dle následujícího výkresu (pozor, je to pouze schematická kresba bez měřítka!). Udané rozměry jsou udány v milimetrech (obrázek 1). Díl nakreslíme na fotokarton a skalpelem vyřežeme. Hrany, kde budou ohyby, doporučuji lehce naříznout pro snazší ohýbání. Chlopně natřeme Herkulesem, slepíme a necháme lepidlo dobře zaschnout (obrázek 2). Po zaschnutí je vhodné pro zpevnění konstrukce zvenku polepit obvodové stěny ještě jednou vrstvou fotokartonu.

Jako imitaci dřeva použijeme suché větvičky (nasbírané nejlépe v zimě, protože z nich nepoteče míza). Je důležité si uvědomit, jaký průměr kulatiny je ještě realistický, budeme-li uvažovat maximální skutečný průměr 42 cm, pak je to pro velikost TT 3,5 mm. Silnější větvičky by působily nepřírodně. Větvičky nařežeme skalpelem na části dlouhé 19 mm a případné otřepy začistíme. Pokud máme část, kde bylo rozvětvení, můžeme použít i tuto, pokud působí věrohodně, pokud ne, raději ji nepoužijeme. U částí s pupeny doporučuji pupeny odloupnout, působí to jako místo po odstraněné větvi. Silnější části můžeme podélně rozříznout a obě půlky použít samostatně.

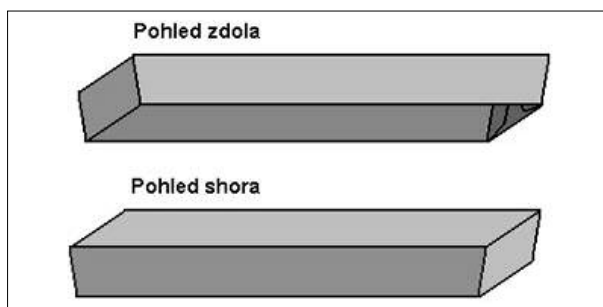
Vyzkoušíme, zda základna jde volně nasunout do vagonu. Pokud ne, provedeme patřičné úpravy. Na základnu Herkulesem (lépe více lepidla než méně, aby byl spoj kvalitní) nalepíme připravené větvičky a necháme zaschnout. Pozor, nad okraj bočnice může přesahovat kulatina maximálně 1/2 svého vlastního průměru.

Tím je náklad hotov. Sice by se mohlo někomu zdát, že by bylo vhodné celek přelakovat, ovšem nedoporučuji to, protože bychom ztratili původní přírodní vzhled dřeva. Výsledky můžete posoudit na přiložených fotografiích.

OBRÁZKOVÁ PŘÍLOHA



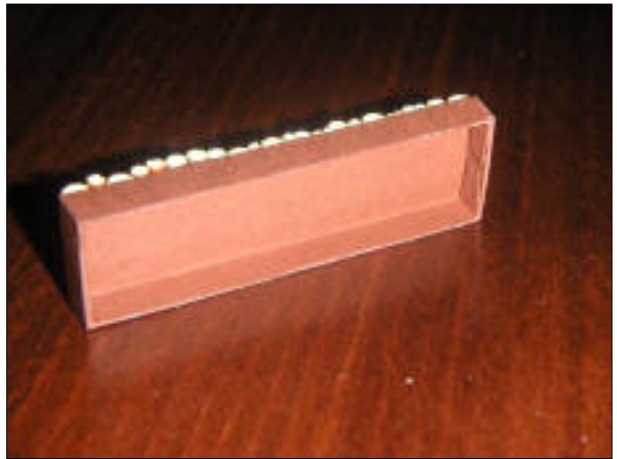
Obr.1 - Náčrt základu nákladu dřeva



Obr.2 - Základ nákladu dřeva



Obr.3 – Hotový náklad



Obr.4 – Hotový náklad, spodní pohled



Obr.5 – Hotový náklad v praxi



Obr.6 – Hotový náklad v praxi