



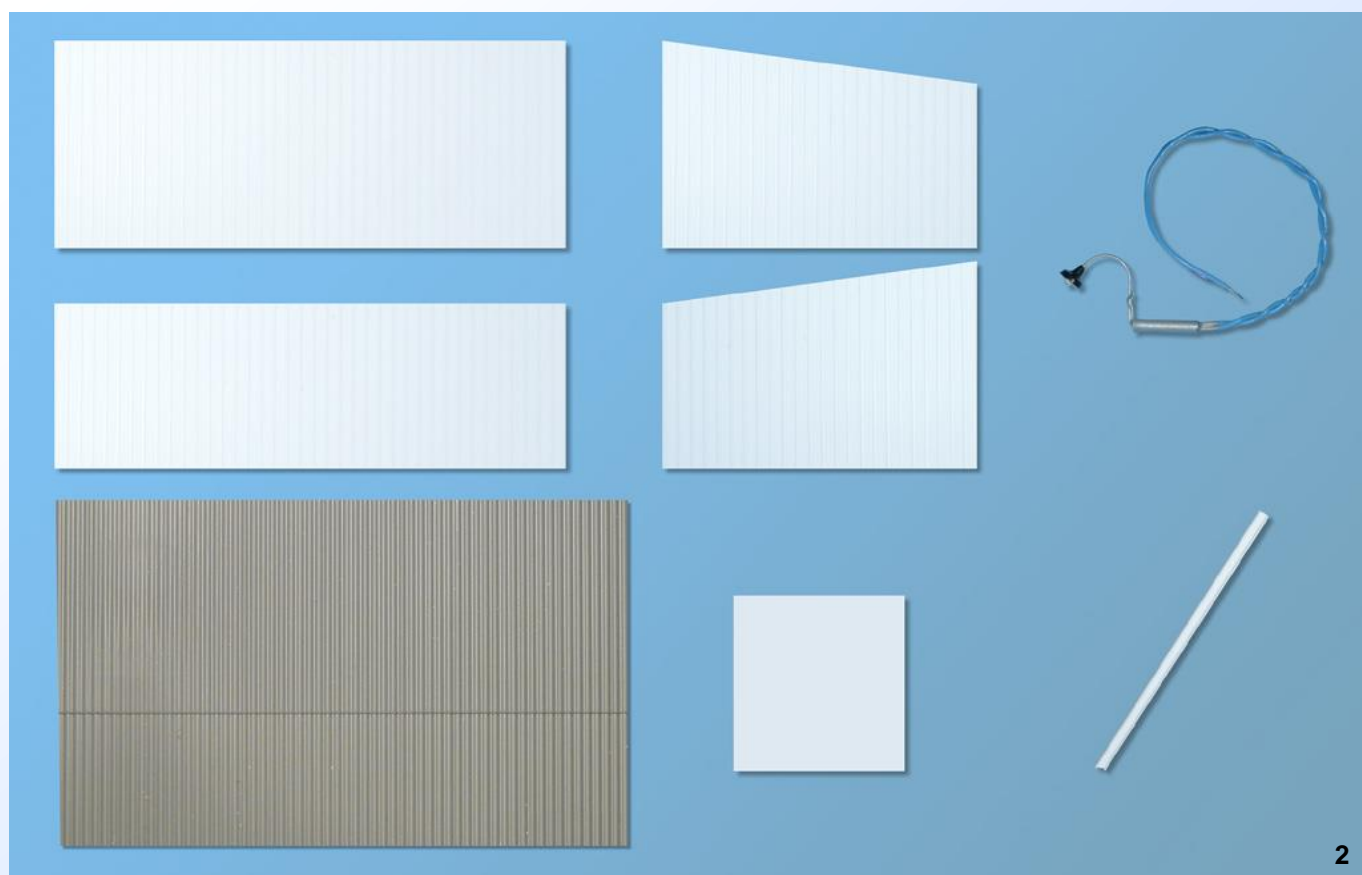
Většina z vás určitě zná materiály firmy Evergreen. V současnosti jsou již hodně rozšířené a nabídka je široká. Jedná se o polystyrenové polotovary různých podob, tvarů a velikostí. Kulatiny v mnoha průměrech, profily „U, I, H, L, T, Z,“ profilované desky imitující dřevěné nebo plechové stěny apod. Zvědavci nechtě se podívat na stránky pana Litomyského: www.litomysky.cz. Pro kutily je to učiněné bohatství, pastva pro oči a vlastně i pro šikovné ruce. Především posledně jmenovaným profilovaným deskám se budeme věnovat v tomto článku.

Plechových hal a skladů je všude kolem nás spousta. Najdeme je v areálu většiny firem, k vidění jsou i na nádražích a různých nákladištích. A protože je chceme mít i v modelu a jako tovární výrobek se v nabídce prakticky nevyskytují, musíme si je co? Správně, musíme si je udělat sami. 😊 A k tomu se nám náramně hodí polystyrenové desky Evergreen. Já osobně disponuji katalogovým číslem 4542, což jsou prkna se závětrnými lištami. Nicméně se tento produkt perfektně hodí i pro imitaci vlnitého plechu. Jako doplňkový materiál byl použit ještě profil „U“ čísla 261 Evergreen a imitace vlnitého plechu firmy Auhagen, katalogové číslo 52231.



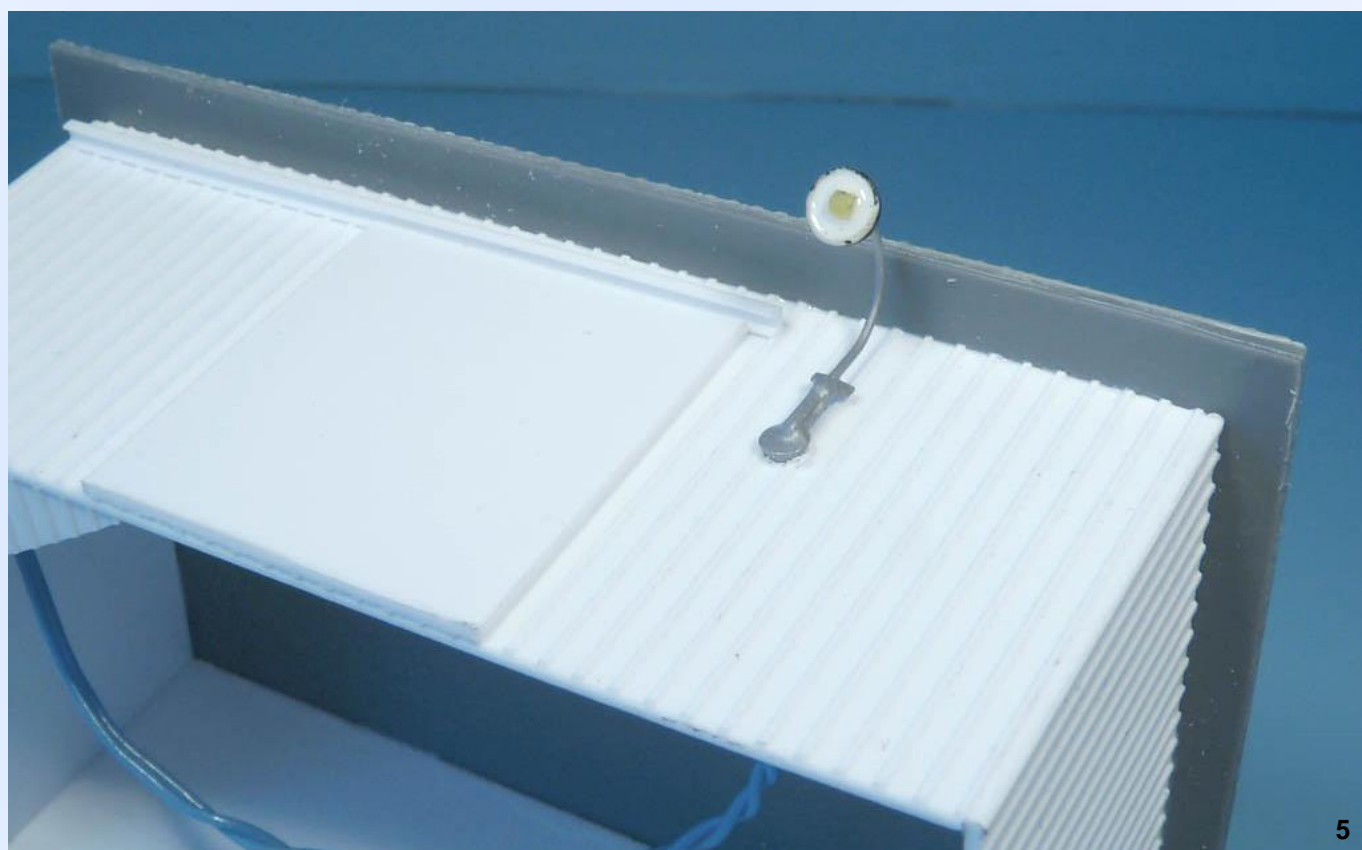
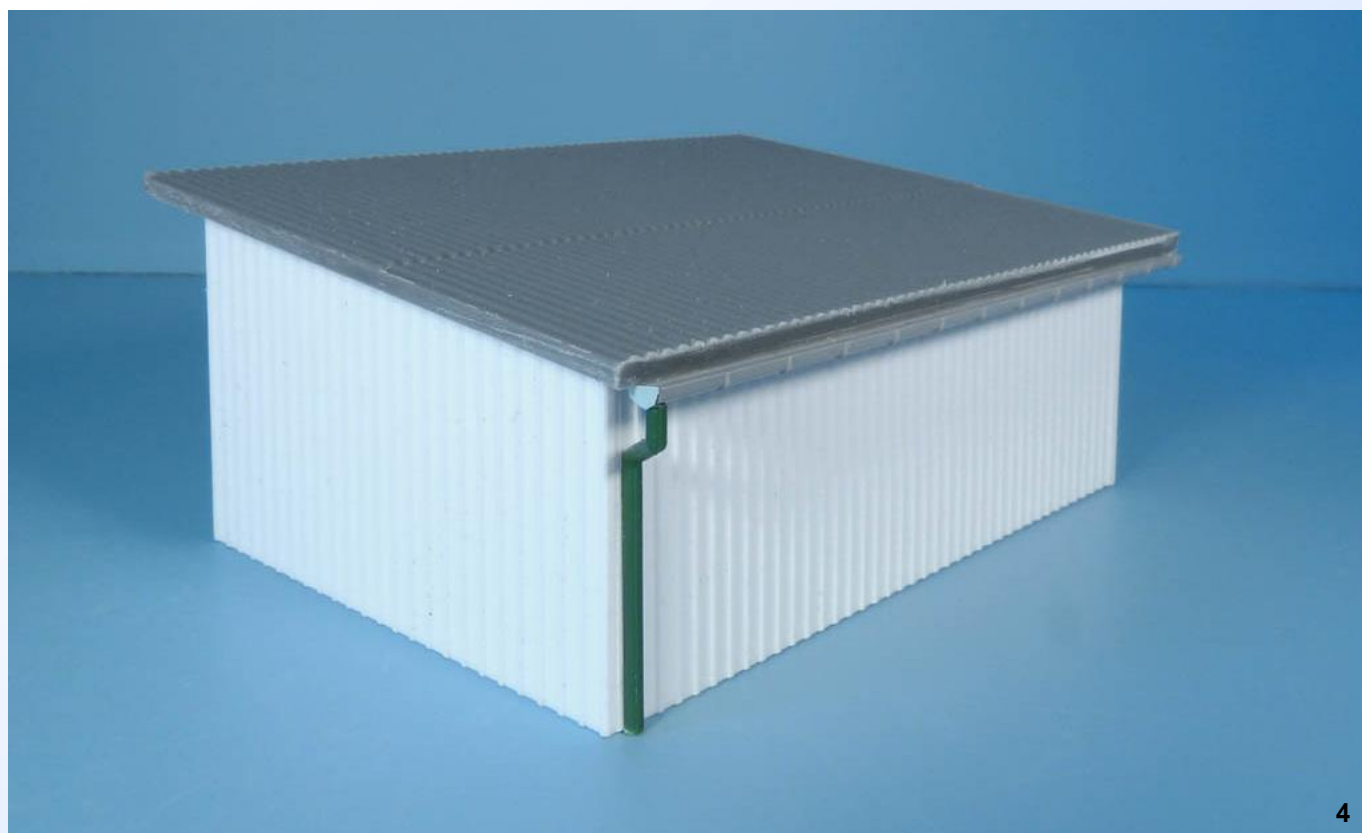
Obr. 1: Přehled materiálů použitých pro stavbu plechové haly

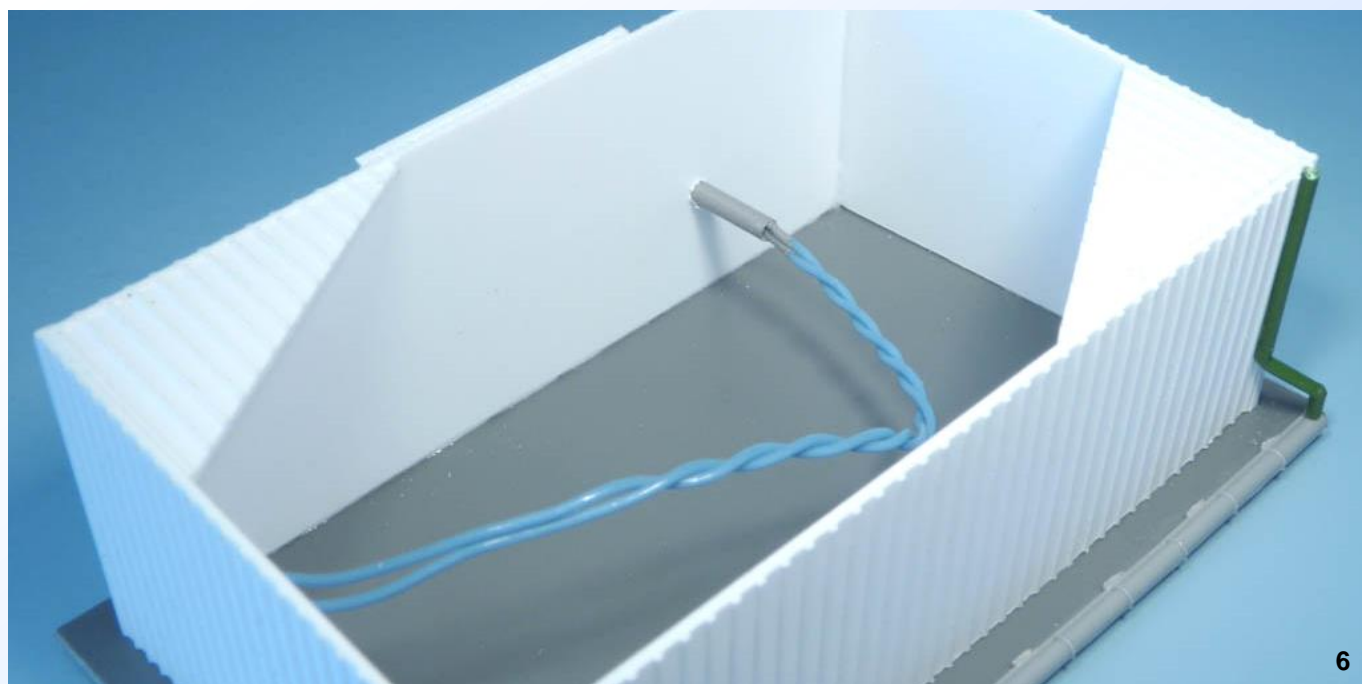
Samotná stavba modelu je vsutku naprosto jednoduchá a zvládne ji i začátečník. Materiál se velice dobře řeže, lze použít odlamovací nůž, skalpel nebo cokoliv podobného, vhodného a dostatečně ostrého. Řezy následně doporučuji jemně začistit. Pro lepení je možné použít jakékoliv modelářské lepidlo na polystyrenové stavebnice, mně osobně vyhovuje UHU Plast, jsem s ním naprosto spokojen. Při řezání po lícové straně není potřeba ani žádné pravítko. Závětrné lišty na desce jsou dostatečným vodítkem nože pro vytvoření absolutně rovného řezu. Veškeré odřezky si schovávám, člověk nikdy neví, kdy se mohou hodit. Konkrétně v tomto případě používám pravouhlé trojúhelníkové zbytky pro zajištění kolmého spoje bočních a čelních stěn. Přeci jenom to člověk nemá „ve voku“ úplně stoprocentně a může se stát, že to trochu ujede. 😊 Lepidlo schne dost rychle, ovšem čas na srovnání spoje při lepení je. Pokud se nám nepodaří přiložit k sobě díky přesně tak, jak potřebujeme, dá se s nimi ještě chvíli manipulovat.



Obr. 2: Díly připravené na stavbu malé haly. Chybí pouze okap.







Obr. 3, 4, 5, 6: Splený základ haly

Imitaci posuvných vrat jsem vytvořil z vhodného odřezku desky otočeného lištami ke stěně. Vrchní lišta je vyrobena z „U“ profilu č. 261 Evergreen. Stejný způsob je použit i u dalších staveb tohoto charakteru. Celkem jednoduše lze udělat i funkční vrata, která se dají opravdu posouvat.

Aby to mělo šmrnc, nainstaloval jsem na halu ještě funkční nástěnnou lampu s bílou ledkou (imitující rtuťovou výbojku). Nijak jsem ji nefixoval, otvor je natolik těsný, že lampa drží opravdu pevně. Předřadný odpor a ochrannou diodu jsem umístil do útrob stavby.

Ke slovu přišla povrchová úprava. Použita byla světlá šedá Agama č. A 24 M, aplikoval jsem dvě vrstvy. Po zaschnutí dostala hala kabát z patiny pomocí olejových barev, poté přišel na řadu matný lak Tamiya TS-80 a nakonec jsem ještě poladil špínu a rez prachovými patinátoři Agama. Na vrata jsem nakonec nalepil dvě výstražné cedule a dílo bylo hotovo.







Obr. 7, 8, 9, 10: Hotová hala

Stejným způsobem vznikly další stavby, viz následující obrázky. Rozdíl je pouze v rozměrech. Velká hala byla opatřena dvěma lampami, což byly pouze zbytky z nefunkčních svítidel z kolejiště. Já věděl, že to nemám vyhazovat. 😊 Stavba malého skladu olejů a podobných surovin představená na posledních fotografiích byla inspirována skutečnou stavbou a poté samozřejmě dotvořena podle fantazie.





Obr. 11, 12, 13, 14, 15,16: Další ukázky hal z materiálu Evergreen

Jak vidno, je možné relativně jednoduše postavit zajímavý model, který oživí modelové kolejiště a přitom nám nijak zvlášť nevyprázdní peněženku. Ano, je potřeba tomu věnovat nějaký ten čas, ale s tím už je u modelaření tak nějak počítáno, že ano. Možnosti jsou, je potřeba je jen využít.